



ଜୈବିକ ପ୍ରଣାଳୀରେ ଜଞ୍ଜୀର ବା ଯଅ ଶସ୍ୟ ଚାଷ

ଉପକ୍ରମ (Introduction)

ଜଞ୍ଜୀର ବା ଯଅ ହେଉଛି ପୃଥିବୀର ଶୁଷ୍କ ଅଞ୍ଚଳର ପାରମ୍ପାରିକ ମୁଖ୍ୟ ଖାଦ୍ୟ, ନିମ୍ନ ତାପମାତ୍ରାରେ ଏକ ଉଷ୍ଣ ରତୁ ଫସଲ, କୀଟ ଏବଂ ରୋଗ ପ୍ରତିରୋଧକ ଶକ୍ତିଯୁକ୍ତ, ଅତ୍ୟଧିକ ପୁଷ୍ଟିକର ଏବଂ ପରିବେଶ ପରିବର୍ତ୍ତନ ସହଣୀ ଫସଲ । ବିଶ୍ୱବ୍ୟାପୀ ଉତ୍ପାଦିତ ଶସ୍ୟରେ ଏହା ପଞ୍ଚମ ଏବଂ ଭାରତରେ ଚତୁର୍ଥ ସ୍ଥାନରେ ରହିଛି । ଭାରତରେ ଜଞ୍ଜୀର ଶସ୍ୟ ମୁଖ୍ୟତଃ ଖାଦ୍ୟ ପାଇଁ ବ୍ୟବହୃତ ହେଉଥିବାବେଳେ ଶସ୍ୟ ଅମଳ ପରେ ଷ୍ଟୋଭର୍ ପଶୁମାନଙ୍କ ପାଇଁ ପୁଷ୍ଟିକର ଖାଦ୍ୟ ଭାବରେ ବହୁମୂଲ୍ୟ ଅଟେ । ଶସ୍ୟଗୁଡ଼ିକ କୁକୁଡ଼ା ଦାନା ପାଇଁ ମଧ୍ୟ ବ୍ୟବହୃତ ହୁଏ ଏବଂ ଅନ୍ୟାନ୍ୟ ଶିଳ୍ପ ବ୍ୟବହାର ଯେପରିକି ପାନୀୟ ମଦ୍ୟପାନ । ସାଧାରଣତଃ ଜଞ୍ଜୀର ଶସ୍ୟ ଲକ୍ଷ ଲକ୍ଷ ଲୋକଙ୍କ ପାଇଁ ପ୍ରୋଟିନ୍, ଭିଟାମିନ୍, ଶକ୍ତି ଏବଂ ଖଣିଜ ପଦାର୍ଥର ମୁଖ୍ୟ ଉତ୍ସ ଭାବରେ କାର୍ଯ୍ୟ କରିଥାଏ, ବିଶେଷ କରି ଅର୍ଦ୍ଧ-ଶୁଷ୍କ ଅଞ୍ଚଳରେ ବିଶ୍ୱର ଖାଦ୍ୟ ଅର୍ଥନୀତିରେ ଏକ ପ୍ରମୁଖ ଭୂମିକା ଗ୍ରହଣ କରିଥାଏ । ଚାଉଳ ଅପେକ୍ଷା ଏହାର ପୁଷ୍ଟିକର ଖାଦ୍ୟସାର ଭଲ ଅଟେ ଯାହାକି ଏହାର ସମୃଦ୍ଧ ପ୍ରୋଟିନ୍, ଫାଇବର ଥିଏନାଇନ୍, ରାଇବୋଫ୍ଲାଭିନ୍, ଫୋଲିକ୍ ଏସିଡ୍, କ୍ୟାଲସିୟମ୍, ଫସଫରସ୍, ଆଇରନ୍ ଏବଂ - କାରୋଟିନ୍ ପାଇଁ ମାନବ ଜନସଂଖ୍ୟାର ମୁଖ୍ୟ ଖାଦ୍ୟ ଅଟେ । ଜଞ୍ଜୀରରେ ପୋଟାସିୟମ୍, ଫସଫରସ୍ ଏବଂ କ୍ୟାଲସିୟମ୍ ଭରପୂର ମାତ୍ରାରେ ଲୁହା, ଜିଙ୍କ ଏବଂ ସୋଡିୟମ୍ କିଛି ମାତ୍ରାରେ ଥାଏ । ଏହି କାରଣରୁ, ବିଶ୍ୱରେ ପୁଷ୍ଟିହୀନତା ହ୍ରାସ କରିବାର ଏକ ମାଧ୍ୟମ ଭାବରେ ଏହାକୁ ଚାର୍ଗେଟ କରାଯାଉଛି । ଏହା ହୃଦୟ ସମସ୍ୟା, ମେଦବହୁଳତା ଏବଂ ଆଶ୍ମୁଗଣି ବାଟ ନିୟନ୍ତ୍ରଣ କରିବାରେ ସାହାଯ୍ୟ କରେ ।

ଜମି ଓ ଚାଷ ସମୟ (Land Type & Cultivation Time)

ବିଭିନ୍ନ ମୃତ୍ତିକାରେ ଜଞ୍ଜୀର ଚାଷ କରାଯାଇପାରେ । ଜଞ୍ଜୀର ଗଭୀର, ଉର୍ବର, ନିରିତା ମାଟି ସର୍ବୋତ୍ତମ ଅଟେ । ତଥାପି, ଅଳ୍ପ ମାଟି ଏବଂ ମରୁଡ଼ି ପରିସ୍ଥିତି ପାଇଁ ଏହା ସହନଶୀଳ । ବର୍ଷର ଖରିଫ ଓ ରବି ସମୟରେ ଏହି ଚାଷ କରାଯାଇ ପାରେ । ଏହା ୨୫୦୦-୩୦୦୦ ତାପମାତ୍ରାରେ ଭଲ ଅମଳ ଦେଇଥାଏ । ଜଞ୍ଜୀର ବିହନ ଜୁନ ମାସ ତୃତୀୟ ସପ୍ତାହ ରୁ ଜୁଲାଇ ପ୍ରଥମ ସପ୍ତାହ ମଧ୍ୟରେ ବୁଣାଯାଏ (ଖରିଫ ରତୁ ପାଇଁ) ।



ଜଞ୍ଜର କିସମ (Sorghum Varieties)

କେନ୍ଦ୍ର ସରକାରଙ୍କ ଦ୍ୱାରା ପ୍ରାମାଣିକ ଜଞ୍ଜର କିସମ :

CSV 15, CSV 20, CSV 23, CSV 41, CSV 27, CSV 17, CSV 23, CSH 41, CSH 30, CSH 16, CSH 17 & CSH 18

ଓଡ଼ିଶାରେ ଚାଷ କରାଯାଉଥିବା ଦେଶୀ ଜଞ୍ଜର କିସମ: (Traditional Varieties of Sorghum in Odisha)
ଖେଡ଼ ଜଞ୍ଜା, ବଡ଼ ଗଢ଼େଇ, ସାନ ଗଢ଼େଇ, କାଉଆ ଜଞ୍ଜା, ଭଜା ଜଞ୍ଜା, ଲାଲ ଖେଡ଼ଜଞ୍ଜା, ଲିଆ ଜଞ୍ଜା ଇତ୍ୟାଦି ।

ଆଞ୍ଚଳିକ ନାମ : Vernacular Names

ହିନ୍ଦୀ – ଜଞ୍ଜର , କନ୍ନଡ଼ – ଜୋଲା, ତାମିଲ – ଚୋଲାମ, ତେଲୁଗୁ – ଜୋନାଲୁ , ମାଲୟାଲମ୍ – ଚୋଲାମ , ମରାଠୀ – ଜୁଆରି, ଗୁଜୁରାଟୀ – ଜୁଆରି , ବଙ୍ଗାଳୀ – ଜୋଞ୍ଜର , ପଞ୍ଜାବୀ – ଜଞ୍ଜର , ଓଡ଼ିଆ – ଜଞ୍ଜା, ଖେଡ଼ଜଞ୍ଜା, ଗଢ଼େଇ

ଆବଶ୍ୟକ ବିହନ ବୁଣିବା ପରିମାଣ ଓ ବିଶୋଧନ

ବିହନ ପରିମାଣ: (ଏକ ଏକର ପ୍ରତି)(Seed Rate /Acre)

ଧାଡ଼ି ବୁଣା ପ୍ରଣାଳୀରେ ଚାଷ – ୫ ରୁ ୬ କି.ଗ୍ରା*

(*ବିହନର ଜୌତିକ ଶୁଦ୍ଧତା – ୯୮% ଏବଂ ବିହନର ଗଜା କ୍ଷମତା – ୮୦% ରୁ ଅଧିକ ହେଉଥିବ)

ବିହନ ପରିଷ୍କାର :

୧୦ ଲିଟର ପାଣିରେ ୬୦୦ ରୁ ୮୦୦ ଗ୍ରାମ ଲୁଣ ଭଲ ଭାବରେ ମିଶାନ୍ତୁ । ଏକର ପ୍ରତି ଆବଶ୍ୟକ ବିହନକୁ ସେଥିରେ ପକାଇ ଭଲ ଭାବରେ ଗୋଳାନ୍ତୁ । କିଛି ସମୟ ପରେ ପାଣିର ଉପର ସ୍ତରରେ ଭାସୁଥିବା ଅଗାଧି, କାଠି କୁଟା ଓ ନଷ୍ଟ ହୋଇଥିବା ବିହନକୁ ବାହାର କରି ଦିଅନ୍ତୁ । ଏହା ପରେ ତଳେ ବସି ଯାଇଥିବା ନିଦା ବିହନକୁ ଭଲ ଭାବରେ ଦୁଇ ରୁ ତିନି ଥର ପାଣିରେ ଧୋଇ ଛାଇରେ ଶୁଖାନ୍ତୁ ଓ ପରେ ଏହାକୁ ବିହନ ବିଶୋଧନ ପାଇଁ ନିଅନ୍ତୁ ।

ବିହନ ବିଶୋଧନ (Seed Treatment)

- ୧ କି.ଗ୍ରା ଜଞ୍ଜର ବିହନରେ ୨୦୦ ମି.ଲି ବିଜାମୃତକୁ ଗୋଳାଇ ବିହନ ବିଶୋଧନ କରନ୍ତୁ, କିମ୍ବା ୧ କି.ଗ୍ରା. ବିହନକୁ ଏକ କପଡ଼ାରେ ବାନ୍ଧି ବୀଜାମୃତ ଦ୍ରବଣରେ ୧୫ ମିନିଟ ବୁଡ଼ାଇ ଛାଇରେ ଶୁଖାଇ ବୁଣନ୍ତୁ ।
- ଆବଶ୍ୟକ ପରିମାଣର ବିହନକୁ ଏକ କପଡ଼ାରେ ଭଲ ଭାବରେ ବାନ୍ଧି (ଗୋମୂତ୍ର ୫୦୦ ମି.ଲି + ୨.୫ଲିଟର ପାଣି)ର ଏକ ମିଶ୍ରଣ କରି ତା ମଧ୍ୟରେ ୩୦ ମିନିଟ ପର୍ଯ୍ୟନ୍ତ ବୁଡ଼ାନ୍ତୁ, ଏବଂ ପରେ ବିହନକୁ କପଡ଼ାରୁ ଖୋଲି ଛାଇରେ ଶୁଖାଇ ବୁଣନ୍ତୁ ।



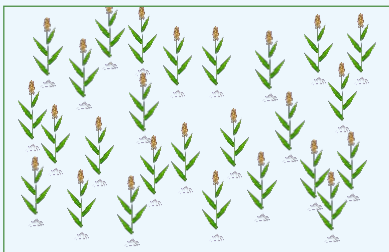
ଜମି ପ୍ରସ୍ତୁତି ଓ ଧାଡ଼ି ବୁଣା (Land Preparation & Line Sowing)

- ମାର୍ଚ୍ଚ ଓ ଏପ୍ରିଲ ମାସରେ ଜମିକୁ ବଡ଼ ଫାଳ ଲଙ୍ଗଳ ସାହାଯ୍ୟରେ ଖରାଟିଆ ଚାଷ କରନ୍ତୁ, ଯେପରିକି ମାଟିରେ ଥିବା କବକ ଓ ପୋକର ଅଣ୍ଡା ସୂର୍ଯ୍ୟାଲୋକରେ ନଷ୍ଟ ହୋଇଯିବ ।
- ଜମି ଯଦି ଗଡ଼ାଣିଆ ଥିବା, ତେବେ ଏହାର ବିପରୀତ ଦିଗ ଆଡୁ ହଳ କରନ୍ତୁ ।
- ଦାନ୍ତାପଟା ବ୍ୟବହାର କରି ହଳ ପରେ ଘାସ ଗୁଡ଼ିକୁ ଟାଣି ନିଅନ୍ତୁ ।
- ବର୍ଷା ପଡ଼ିବା ପରେ ଜମିକୁ ଦୁଇ ରୁ ତିନି ଥର ହଳ କରନ୍ତୁ ।
- ଶେଷ ଥର ହଳ କରିବା ପୂର୍ବରୁ ଏକର ପିଛା ୨୦ କୁଇଣ୍ଟାଲ ସତା ଗୋବର ଖତ କିମ୍ବା ୪ କୁଇଣ୍ଟାଲ ଘନଜୀବାମୃତ କିମ୍ବା ୬ କୁଇଣ୍ଟାଲ ଜିଆ ଖତ କୁ ମୂଳ ସାର ରୂପେ ପ୍ରୟୋଗ କରି ହଳ କରି ମାଟିରେ ମିଶାଇ ଯଦି ଆପଣଙ୍କ ଜମିରେ ଭଲ ଲାଗୁଥିବେ ତେବେ ଏକର ପିଛା ୧୦୦ କି.ଗ୍ରା. ନିମ ବା କରଞ୍ଜା ପିଡ଼ିଆକୁ ଭଲ ଭାବରେ ଗୁଣ୍ଡ କରି ମାଟିରେ ମିଶାଇ ହଳ କରନ୍ତୁ ।
- ଜମି ହଳ ହେଲା ପରେ, ମାପକ ଯନ୍ତ୍ର ସାହାଯ୍ୟରେ ୪୫ ସେ.ମି ବ୍ୟବଧାନରେ ଧାଡ଼ି ଟାଣନ୍ତୁ ।
- ୪ ରୁ ୪.୫ କି.ଗ୍ରା. ବିଶୋଧିତ ଜୱାର ବିହନକୁ ଦୁଇଟି ଲେଖାଏଁ ପ୍ରତି ୧୫ ସେ.ମି. ଅନ୍ତରରେ ଧାଡ଼ିରେ ବୁଣି ଦିଅନ୍ତୁ । ବୁଣିଲା ପରେ ଧାଡ଼ିକୁ ପାଦ ସାହାଯ୍ୟରେ ଘୋଡ଼ାଇ ଦିଅନ୍ତୁ ।
- ଯଦି ମାଟି ପଥୁରିଆ ବା ଗୋଡ଼ି ଥିବ ତେବେ ଧାଡ଼ି ଗୁଡ଼ିକ ଉଜା କରି ୧୫ ସେ.ମି. ଅନ୍ତରରେ ଦୁଇଟି ଲେଖାଏଁ ମଞ୍ଜି ବୁଣନ୍ତୁ ।

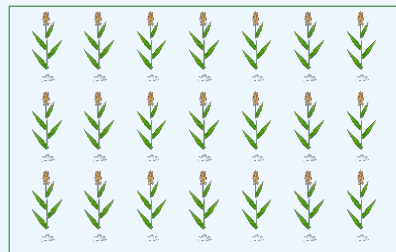


ପତଳା କରିବା ଏବଂ ଖାଲି ସ୍ଥାନ ପୂରଣ କରିବା (Thinning & Gap Filling) (ଯଦି ଆବଶ୍ୟକ ପଡ଼େ)

- ବୁଣିବାର ୩୦ ଓ ୩୫ ଦିନ ପରେ , ଏକ ୧୦ ମିଟର ପ୍ଲାଷ୍ଟିକ ଦଉଡ଼ି ନିଅନ୍ତୁ ଏବଂ ସେଥିରେ ପ୍ରତି ୧୫ ସେ.ମି. ଅନ୍ତରରେ ଚିହ୍ନ ଦିଅନ୍ତୁ ବା ଖଣ୍ଡ ଜରି ବାନ୍ଧନ୍ତୁ ଏହାପରେ ଏହି ଦଉଡ଼ିକୁ ଧାଡ଼ିରେ ବୁଣା ହୋଇଥିବା ବିହନ ଉପରେ ସିଧା ରଖନ୍ତୁ ।
- ୧୫ ସେ.ମି. ଚିହ୍ନିତ ସ୍ଥାନରେ ଅଧିକ ଗଛ ଉଠିଥିଲେ ୨ ରୁ ୩ ଟି ଗଛ ରଖି ଅନ୍ୟ ଗଛ ଉପାଡ଼ି ଦିଅନ୍ତୁ ଏବଂ ଯେଉଁ ଚିହ୍ନିତ ସ୍ଥାନରେ ଗଛ ନାହିଁ ଉପାଡ଼ି ଥିବା ଗଛକୁ ଲଗାନ୍ତୁ ।
- ମନେରଖନ୍ତୁ ଏହି କାର୍ଯ୍ୟ ମାଟିରେ ବତର ଥିବା ସମୟରେ କରିବା ଉଚିତ ମାଟି ଶୁଖିଲା ଥିଲେ କରନ୍ତୁ ନାହିଁ ।
- ଏହାଦ୍ୱାରା ଗଛ ସଂଖ୍ୟା ଏବଂ ଦୂରତା ସଠିକ୍ ରହିବ ଏବଂ ସମସ୍ତ ଗଛ ସୁଚାରୁ ରୂପରେ ଖାଦ୍ୟ ପାଇ ପାରିବେ ।



ପୂର୍ବରୁ



ପରେ

ଖାଦ୍ୟ ସାର ପରିଚାଳନା (Nutrient Management)

- ବୁଣିବାର ୩୫ ରୁ ୪୦ ଦିନ ସମୟରେ ଏକର ପିଛା ୨୦୦ ଲିଟର ଜୀବାମୃତକୁ ପ୍ରୟୋଗ କରନ୍ତୁ। ପ୍ରଥମ ଘାସ ବଛା ପରେ ୧୫୦ ଲିଟର ଜୀବାମୃତକୁ ପାଣି ମଢାଇବା ବେଳେ କିମ୍ବା ମାଟିରେ ବତର ଥିବା ସମୟରେ ସିଧା ସଳଖ ମାଟିରେ ପ୍ରୟୋଗ କରନ୍ତୁ ଏବଂ ବାକି ୫୦ ଲିଟର ଜୀବାମୃତକୁ (୧:୧୦) ଲିଟର ଅନୁପାତରେ ପାଣି ସହ ମିଶାଇ ବୁଲ ଥର ପତ୍ର ସିଞ୍ଚନ କରନ୍ତୁ ।
- ଗୋଡ଼ି ମାଟି ବା ପଥୁରିଆ ମାଟିରେ ବୁଣିବାର ୨୫-୩୦ ଦିନ ପରେ ୫% ଜୀବାମୃତ ପତ୍ର ସିଞ୍ଚନ କରନ୍ତୁ, ଏହାପରେ ପ୍ରତି ୧୫ ଦିନ ଅନ୍ତରାଳରେ ୧୦%, ୧୫%, ୨୦% ଜୀବାମୃତ ପତ୍ର ସିଞ୍ଚନ କରନ୍ତୁ ।
- ବୁଣିବାର ୫୦ ରୁ ୬୦ ଦିନ ପରେ ହାଣ୍ଡିଖତକୁ (୧:୪୦) ଲିଟର ଅନୁପାତରେ ପାଣି ସହ ମିଶାଇ ଗୋଟିଏ ଥର ପତ୍ର ସିଞ୍ଚନ କରନ୍ତୁ ।
- ବୁଣିବାର ୬୦ ରୁ ୭୦ ଦିନ ମଧ୍ୟରେ ପଞ୍ଚଗବ୍ୟକୁ (୧:୨୦) ଲିଟର ଅନୁପାତରେ ପାଣି ସହ ମିଶାଇ ଗୋଟିଏ ଥର ପତ୍ର ସିଞ୍ଚନ କରନ୍ତୁ ।
- ପିଲ ହେବା ସମୟରେ ଏକରକୁ ୧୦୦ କେ.ଜି. ଜିଆଖତ କିମ୍ବା ୧୦୦ କେ.ଜି. ଘନ ଜୀବାମୃତ କୁ ଗୁଣ୍ଡ କରି ମାଟିରେ ବତର ବା ଆଦ୍ରତା ଥିବା ସମୟରେ ପ୍ରୟୋଗ କରନ୍ତୁ ।



*ମନେରଖନ୍ତୁ ପତ୍ରସିଂଚନର ସମୟ ସନ୍ଧ୍ୟା ୫ ଟା ପରେ କରିବେ କାରଣ ତାପମାତ୍ରା ୨୦°C ତଳେ ରହିଲେ ପତ୍ର ସିଂଚନର ଉପକାରିତା ଅଧିକ ହୋଇଥାଏ *

ଘାସ ବଛାବଛି (Weeding)

- ଜଖାର ବିହନ ବୁଣିବାର ୧୦ ରୁ ୧୫ ଦିନ ଅନ୍ତରାଳରେ ସାଇକଲ ଉଇଡ଼ର ସାହାଯ୍ୟରେ ଘାସ ବାଛନ୍ତୁ ଏହା ଦ୍ୱାରା ମାଟି ହାଲୁକା ହେବ, ମାଟି ମଧ୍ୟରେ ପବନ ଯିବା ଆସିବା କରି ପାରିବ, ପିଲ ସଂଖ୍ୟା ଅଧିକ ହେବ, ତେର ସୂତାରୁ ରୂପେ ମାଟିରୁ ଖାଦ୍ୟସାର ଗ୍ରହଣ କରି ପତ୍ରକୁ ଖାଦ୍ୟ ପ୍ରସ୍ତୁତିରେ ସାହାଯ୍ୟ କରିବ ।
- ମାଟିରେ ବତର ଥିବା ସମୟରେ ସାଇକଲ ଉଇଡ଼ର ଚଳାଇବେ । ଚଳାଇବା ସମୟରେ ସାଇକଲ ଉଇଡ଼ରକୁ ଆଗ ଓ ପଛ କରି ଚଳାଇବେ, ନଚେତ ଆଗକୁ ଆଗକୁ ଚଳାଇଲେ ଅଧିକ ସମୟ, ପରିଶ୍ରମ ଓ ମାଟି ଖାଲୁଆ ହୋଇଯିବ ।
- ଚଳାଇବା ସମୟରେ ଗଛର ତେର ଓ ପିଲ ଯେପରି ଅକ୍ଷତ ରହିବ ସେଥି ପ୍ରତି ଧ୍ୟାନ ଦେବେ ।
- ଗଛ ବଡ଼ ହୋଇଗଲେ ଆଉ ସାଇକଲ ଉଇଡ଼ର ନ ଚଳାଇ ହାତରେ ଘାସ ବାଛିବେ । ଯଦି ଦରକାର ପଡ଼େ ହିତାୟ ଓ ତୃତୀୟ ଘାସ ବଛା ପରେ ଗଛର ମୂଳକୁ ମାଳା ଫସଲ ପରି ମାଟି ଟେକି ଦିଅନ୍ତୁ ।



ଜଳ ସେଚନ (Irrigation)

ଏହି ଜଞ୍ଜର ଚାଷ ସାଧାରଣତଃ ବର୍ଷାପୂର୍ବକ ଅଞ୍ଚଳରେ ଚାଷ କରାଯାଇଥାଏ, ତେଣୁ ଚାଷୀ ମାନେ ବର୍ଷା ଜଳକୁ ଠିକ ଭାବରେ ବ୍ୟବହାର କରିବା ଆବଶ୍ୟକ । ପିଲ ହେବା ସମୟରେ, ଗଛ ଫୁଲ ଧରିଲା ବେଳେ, ଦାନା ବାନ୍ଧିଲା ସମୟରେ ନିଶ୍ଚୟ ପାଣି ମଡ଼ାନ୍ତୁ, ନଚେତ ଦାନା ଗୁଡ଼ିକ ଅଗାଧି ହୋଇଯିବାର ସମ୍ଭାବନା ଥାଏ ।

ଫସଲ ପ୍ରଣାଳୀ (Cropping System)

ଅନ୍ତଃ ଫସଲ :

ଜଞ୍ଜର + କାନ୍ଥୁଳ (୨:୧) : (୪୫ x ୧୫ + ୨୦ x ୧୫) ସେ.ମି.

ଜଞ୍ଜର + ଝୁଡୁଙ୍ଗ (୨:୨) : (୪୫ x ୧୫ + ୩୦ x ୧୦) ସେ.ମି.

ରୋଗ ଓ ପୋକ ପରିଚାଳନା

(Disease & Pest Management)

ମହିଷା ରୋଗ (Blast)

- ଜଞ୍ଜର ଜମିରୁ ଭଲ ଭାବରେ ଘାସ ବାଛି ଦିଅନ୍ତୁ
- ଜଞ୍ଜର କାଟିଲା ପରେ ଜମିରୁ ବୁଦା ପୋତି କିମ୍ବା ହଳ କରି ସଫା କରି ଦିଅନ୍ତୁ ।
- ୨୫୦ ଗ୍ରାମ ବେଲ କିମ୍ବା ତୁଳସୀ ପତ୍ରର ଛେଚାକୁ ୧୦ ଲିଟର ପାଣିରେ ଗୋଳାଇ ଏକ ଘଣ୍ଟା ରଖନ୍ତୁ, ଏବଂ ସେହି ପାଣିକୁ ଛାଣି ସପ୍ତାହରେ ଦୁଇ ଥର ସନ୍ଧ୍ୟା ସମୟରେ ପତ୍ର ସିଞ୍ଚନ କରନ୍ତୁ ।
- ୫ କି.ଗ୍ରା. ନାଗୁଆରି ପତ୍ରକୁ ୫ ଲିଟର ଗୋମୁତ୍ରରେ ତିନି ଦିନ ଭିଜାଇ ରଖନ୍ତୁ ସେହି ଦ୍ରବଣରେ ୯୦ ଲିଟର ପାଣି ମିଶାଇ ସନ୍ଧ୍ୟା ସମୟରେ ପତ୍ର ସିଞ୍ଚନ କରନ୍ତୁ ।
- ୫ ଲିଟର ଦହିତଳାରେ ୪୦ କି.ଗ୍ରା. ବିହନକୁ ବିଶୋଧନ କରନ୍ତୁ କିମ୍ବା ୫ ଲିଟର ଦହିତଳାରେ ୫୦ ଲିଟର ପାଣି ମିଶାଇ ସନ୍ଧ୍ୟା ସମୟରେ ପତ୍ର ସିଞ୍ଚନ କରନ୍ତୁ ।
- ବୀଜାମୃତରେ ବିହନ ବିଶୋଧନ କରନ୍ତୁ ।



ପତ୍ର ପୋଡ଼ା ରୋଗ (Bacterial Leaf Blight)

- ଜମିରୁ ଜଳ ନିଷ୍କାସନ କରନ୍ତୁ ଓ ମାଟି ଫାଟିଲା ପରେ ପୁଣି ପାଣି ମଡ଼ାନ୍ତୁ । ରୋଗିଣୀ କିଆରୀରେ ପାଣି ମଡ଼ାନ୍ତୁ ନାହିଁ ।
- କିଆରୀ ବା ହୁଡ଼ାରେ ଥିବା ଅନାବନା ଘାସ ଉପାଡ଼ି ନଷ୍ଟ କରିଦିଅନ୍ତୁ ।
- ୨୦ କି.ଗ୍ରା. ସଜ ଗୋବରକୁ ୨୦୦ ଲିଟର ପାଣିରେ ଗୋଳାଇ ତାକୁ ଏକ ପତଳା କନାରେ ଛାଣନ୍ତୁ ଏବଂ ଏହି ମିଶ୍ରଣରେ ପୁଣି ୫୦ ଲିଟର ପାଣି ମିଶାଇ ୧୦ ଦିନକୁ ଥରେ ସନ୍ଧ୍ୟା ସମୟରେ ପତ୍ର ସିଞ୍ଚନ କରନ୍ତୁ ।
- ଜଞ୍ଜର କଟା ହେବା ପରେ ଜମିରେ ଥିବା ଜଞ୍ଜର ମୂଳକୁ ପୋତି ଦିଅନ୍ତୁ ।
- ଜଞ୍ଜର ବିହନକୁ ବୀଜାମୃତ ଦ୍ଵାରା ବିଶୋଧନ କରନ୍ତୁ ।

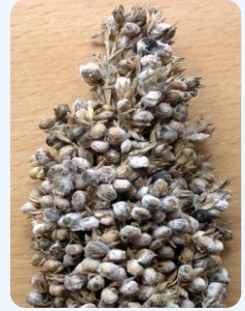


ଜଞ୍ଜରର ଶସ୍ୟ କବକ ରୋଗ

ଏହି ରୋଗ ଗଛର ଖେତର ଦାନା ଉପରେ ହୋଇଥାଏ କବକ ଗୁଡ଼ିକ ସୂତା ପରି ଦାନା ଉପରେ ବାନ୍ଧି ହୋଇ ରହିଥାଆନ୍ତି ଏହା ଦେଖିବାକୁ କଳା, ଧଳା ଓ ଗୋଲାପି ରଙ୍ଗର ଆକ୍ରାନ୍ତ ଦାନା ଗୁଡ଼ିକ ନରମା ହୋଇ ଗୁଣ୍ଡ ହୋଇଯାଏ ।

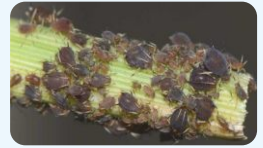
ନିରାକରଣ:

- ବିହନକୁ ଉତ୍ତାର ଘରୁ ବାହାର କଲା ପରେ ଦୁଇ ଦିନ ଟାଣ ଖରାରେ ଶୁଖାନ୍ତୁ କିମ୍ବା ଗୋଟିଏ କପଡ଼ାରେ ବିହନକୁ ବାନ୍ଧି ନଖ ଉଷ୍ମ ପାଣିରେ ୧୫ ମିନିଟ ବୁଡ଼ାନ୍ତୁ ।
- ଏକରକୁ ୧୦୦ କିଗ୍ରା ନିମ ପିଡିଆ ପକାନ୍ତୁ ।
- ରୋଗ ସହଣି କିସମ ବିହନ ବ୍ୟବହାର କରନ୍ତୁ ।
- ଜମିରୁ ଅନାବନା ଘାସ ଉପାଡି ପୋଡି ଦିଅନ୍ତୁ ଓ ଜମି ହିଡ଼ ପରିଷ୍କାର ରଖନ୍ତୁ ।
- ଶସ୍ୟ କଟା ହେବା ପରେ ଶସ୍ୟର ଅବଶିଷ୍ଟ ଅଂଶକୁ ପୋଡି ଦିଅନ୍ତୁ ।
- ନିମ୍ନ ତେଲ (୩ ମିଲି/ଲିଟର ପାଣିରେ) ମିଶାଇ ସିଂଚନ କରନ୍ତୁ ।



ଜଉପୋକ (Aphids)

- ୧୦୦ ଗ୍ରାମ ରସୁଣକୁ ଭଲ ଭାବରେ ଛେଚି ୫୦ ଲିଟର ପାଣିରେ ଗୋଳାଇ ଛାଣନ୍ତୁ ଏବଂ ସପ୍ତାହକୁ ଥରେ ପତ୍ର ସିଞ୍ଚନ କରନ୍ତୁ ।
- ଛାଇରେ ଶୁଖୁଥିବା ବାସଙ୍ଗ ପତ୍ର ଗୁଣ୍ଡକୁ (୨ କେଜି) ୧ କେଜି ପାଉଁଶରେ ଗୋଳାଇ ଆକ୍ରାନ୍ତ ସ୍ଥାନକୁ ଫୋପାଡନ୍ତୁ ।
- କଞ୍ଚା ଅରଖ ପତ୍ର ଓ କଅଁଳ ଡାଳକୁ ଜମିରେ ପକାନ୍ତୁ , ଯାହାରା ଜଉ ପୋକ ଜଞ୍ଜର ରେ ନ ଲାଗି ଅରଖ ପତ୍ରରେ ବସି ରସ ଖାଇବେ ।
- ୨୦୦ ମି.ଲି. ଲେମ୍ବୁ ରସରେ ୧୫ ଲିଟର ପାଣି ମିଶାଇ ସପ୍ତାହକୁ ଥରେ ସନ୍ଧ୍ୟା ସମୟରେ ପତ୍ର ସିଂଚନ କରନ୍ତୁ ।
- ୩ ମି.ଲି ନିମ୍ନ ତେଲକୁ ୧ ଲିଟର ପାଣିରେ ମିଶାଇ ପ୍ରତି ୧୫ ଦିନ ଅନ୍ତରାଳରେ ପ୍ରୟୋଗ କରନ୍ତୁ ।
- ପ୍ରତି ୧୦ ଦିନ ଅନ୍ତରରେ ୧ ଲିଟର ନିମାସ୍ତରେ ୧୫ ଲିଟର ପାଣି ମିଶାଇ ପତ୍ର ସିଂଚନ କରନ୍ତୁ ।



ଉଇ ପୋକ (Termite)

- ଜମିରେ ଶେଷ ଓଡ଼ ଟାଷ କଳା ସମୟରେ ଏକରକୁ ୧୫୦କି.ଗ୍ରା. ନିମ୍ନପତ୍ରକୁ ଗୋବର ଖତରେ ଭଲକରି ମିଶାଇ ପ୍ରୟୋଗ କରନ୍ତୁ
- ଏକ ମାଠିଆରେ ୧କି.ଗ୍ରା. ନିମ୍ନପତ୍ରକୁ ଟିକ ଟିକ କରି କାଟି ପକାନ୍ତୁ, ସେଥିରେ ୫ ଲିଟର ଗୋମୁତ୍ର ଓ ୨୫୦ ମି.ଲି. ତଲ୍ଲା ଦହି ମିଶାଇ ଦିଅନ୍ତୁ । ମାଠିଆ ମୁହଁକୁ ଭଲ ଭାବରେ ବାନ୍ଧି ଦୁଇ ଦିନ ରଖନ୍ତୁ । ତୃତୀୟ ଦିନ ଏହି ମିଶ୍ରଣକୁ ଛାଣି ସେଥିରେ ୨୦ ଲିଟର ପାଣି ଓ ଟିକେ ସର୍ପଗୁଣ୍ଡ ମିଶାଇ ଭଲ ଆକ୍ରାନ୍ତ ସ୍ଥାନକୁ ସ୍ତେକରନ୍ତୁ
- ୫ କି.ଗ୍ରା. ଅରଖ ପତ୍ରକୁ କାଟି ୧୦ ଲିଟର ପାଣିରେ ୨୪ ଘଣ୍ଟା ବତରାନ୍ତୁ । ଏହାପରେ ଏହି ପାଣିକୁ ୩୦ ମିନିଟ ଫୁଟାଇ ଏବଂ ଅଣ୍ଟା କରି ଉଇ ଲାଗିଥିବା ସ୍ଥାନରେ ସ୍ତେକରନ୍ତୁ
- ବାସଙ୍ଗ ପତ୍ରକୁ ଛାଇରେ ଶୁଖାଇ ପରେ ଗୁଣ୍ଡ କରି ପାଉଁଶରେ ଗୋଳାଇ ଭଲ ଲାଗିଥିବା ସ୍ଥାନକୁ ପକାନ୍ତୁ



ପତ୍ର କଳଙ୍କି ରୋଗ (Leaf Rust)

ଏହା ଏକ ପ୍ରକାର କବକ ଜନିତ । ପ୍ରଥମ ଲକ୍ଷଣଗୁଡ଼ିକ ହେଉଛି ନିମ୍ନ ପତ୍ରରେ ଛୋଟ ଛୋଟ ଦାଗ (ବାଇଗଣୀ କିମ୍ବା ଲାଲ ରଙ୍ଗର) । ପତ୍ରର ଉଭୟ ପୃଷ୍ଠରେ ପୁଷ୍ପଲେସ୍ (ଯୁରେତୋସୋରୀ) ବାଇଗଣୀ ରଙ୍ଗର ଦାଗ ପରି ଦେଖାଯାଏ ଯାହା ଲାଲ ରଙ୍ଗର ପାଉଁଚର ପରି ଦେଖାଯାଏ ଏହା ମଧ୍ୟ ପତ୍ରର ତଳ ଅଂଶରେ ହୁଏ ଫଳରେ ଖେତଗୁଡ଼ିକ ମୁରୁକୁଟିଆ ହୋଇଯାଇଛି

ନିରାକରଣ:

- ରୋଗ ସହଣୀ କିସମ ବ୍ୟବହାର କରନ୍ତୁ
- ୧ ଲିଟର ଦହି ଚଲ୍ଲାରେ ୧୦ ଲିଟର ପାଣିରେ ମିଶାଇ ସପ୍ତାହକୁ ଥରେ ପତ୍ର ସିଞ୍ଚନ କରନ୍ତୁ
- ଶୁଖିଲା ଖତା ବା ପୁଦିନା ପତ୍ରକୁ ୧ ଲିଟର ପାଣିରେ ମିଶାଇ ଛାଣି ପତ୍ର ସିଞ୍ଚନ କରନ୍ତୁ
- ୧ ଲିଟର ପାଣିରେ ୩ ମିଲି ନିମ୍ନ ତେଲ ମିଶାଇ ପତ୍ର ସିଞ୍ଚନ କରନ୍ତୁ



ପତ୍ତିତ ସେନା ପୋକ (Fall Army Worm)

ବୟସ୍କ ପୋକ ରାତିରେ ୧୦୦କିଲୋମିଟରରୁ ଅଧିକ ଗତି କରିବାକୁ ସକ୍ଷମ ଅଟେ । ଏହା ଉଦ୍ଭିଦ ଉପରେ ଅଣ୍ଡା ଦେଇଥାଏ, ଯେଉଁଠାରୁ ଲାଭା ବାହାରିଥାଏ ଏବଂ ଖାଇବାକୁ ଆରମ୍ଭ କରେ । ମହିଳା ପୋକ ତାଙ୍କ ଜୀବନରେ ସମୁଦାୟ ୧୦୦୦ଟି ଅଣ୍ଡା ଦେଇପାରେ । FAW ର ଅଣ୍ଡା ଧଳା ରଙ୍ଗର ଏବଂ ପରେ ବାଦାମୀ ରଙ୍ଗରେ ପରିଣତ ହୁଏ । ସେମାନେ ୨-୩ ଦିନରେ ଅଣ୍ଡାଦାନ କରନ୍ତି । ଲାଭାର ୬ ଟି ପର୍ଯ୍ୟାୟ ଅଛି, ପ୍ରାରମ୍ଭରେ ବାଦାମୀ ରଙ୍ଗ, ପରେ ଗାଢ଼ ସବୁଜ ଏବଂ ତତ୍ପରା ରଙ୍ଗରେ ପରିଣତ ହୁଏ । FAW ଲାଭା ଗୋଷ୍ଠୀରେ ଦେଖାଯାଏ । FAW ର ଲାଭା ଏକ ବର୍ଗ ସୃଷ୍ଟି କରୁଥିବା ଶେଷ ଦ୍ଵିତୀୟ ଉଦର ବିଭାଗରେ ଚାରୋଟି ଚରିତ୍ରିକ ଦାଗ ସ୍ଵାରା ଚିହ୍ନଟ ହୋଇପାରେ । ମୁଣ୍ଡରେ ଏକ ଓଲଟା Y ଚିହ୍ନ ଅଛି ।

ନିରାକରଣ:

- ବିଳମ୍ବରେ ବିହନ ବୁଣିବା ଠାରୁ ଦୂରେଇ ରୁହନ୍ତୁ ।
- ଅମଳ ପରେ ସମସ୍ତ ସଫଳର ଅବଶିଷ୍ଟା ଶ ଅପସାରଣ କରନ୍ତୁ ଏବଂ ନଷ୍ଟ କରନ୍ତୁ ।
- ଲାଭା ଏବଂ ପୁପା କୁ ମାଟିରେ ପୋତି ଦେବା ପାଇଁ ମାଟିକୁ ଗଭୀର ଭାବରେ ହଲ କରନ୍ତୁ ।
- ନିୟମିତ ଭାବରେ କ୍ଷେତ୍ର ଏବଂ ପରିବେଶରୁ ତୃଣକ ମୁକ୍ତ କରନ୍ତୁ ।
- ମକା ସହିତ ଝୁଡୁଙ୍ଗ କିମ୍ବା ହରତ ଅନ୍ତଃଫସଲ ରୂପେ ଚାଷ କରନ୍ତୁ ।
- ମକା ଜମି ପରିଦର୍ଶନ କଲାବେଳେ ପତ୍ର ପଛରେ ଲାଗିଥିବା ଅଣ୍ଡା ପିଣ୍ଡ ଓ ଛୋଟ ଛୋଟ ଲାଭାଗୁଡ଼ିକୁ ସଂଗ୍ରହ କରି ସାବୁନ ପାଣିରେ ପକାଇ ନଷ୍ଟ କରିଦିଅନ୍ତୁ ।
- ପତ୍ର ଗର୍ଭ ମଧ୍ୟରେ କାଠ ପାଉଁଶ ଏବଂ ମୃତ୍ତିକାକୁ ମିଶାଇ ପ୍ରୟୋଗ କରନ୍ତୁ ।
- ଏକ ଚାମଚ ଶୁଖିଲା ଲଙ୍କା ଗୁଣ୍ଡାକୁ ୨ କି.ଗ୍ରା. କାଠ ପାଉଁଶ ସହିତ ମିଶାନ୍ତୁ ଏବଂ ମକା ଗଛଟି ଆଖି ଉଜାର ଥିବାବେଳେ ପତ୍ର ଗର୍ଭ ମଧ୍ୟରେ ପ୍ରୟୋଗ କରନ୍ତୁ ।
- କୀଟନାଶକକୁ ନିୟନ୍ତ୍ରଣ କରିବା ପାଇଁ ନିମ୍ନ, ବଣଜଡା, ଧୂଆଁପତ୍ର ଏବଂ ସେବଡା ପରି ଉଦ୍ଭିଦଗୁଡ଼ିକର ପତ୍ରକୁ ଛେଟି, ସେଥିରୁ ରସ ବାହାର କରି ୧ ଲିଟର କୁ ୨୦ ଲିଟର ପାଣିରେ ଗୋଳାଇ ପ୍ରୟୋଗ କରନ୍ତୁ ।
- ଆପଣ ମକା ରୋପଣ କରିବାର ୧୦ ଦିନ ପୂର୍ବରୁ ଆପଣଙ୍କ ମକା କ୍ଷେତର ସୀମାନ୍ତ ଫସଲ ପରି ସୂର୍ଯ୍ୟମୁଖୀ, ଝୁଡୁଙ୍ଗ ଏବଂ ରାଶି ଲଗାନ୍ତୁ । କୀଟନାଶକ ପ୍ରଥମେ ଏହି ଫସଲ ଉପରେ ଆକ୍ରମଣ କରିବ ଏବଂ ମକାକୁ ଚିହ୍ନିବାରେ ବିଫଳ ହେବ ।
- ସପ୍ତାହରେ ଥରେ ବିହନ ବୁଣିବା ପରେ ନିମାସ୍ତ (୧:୨୦ ଅନୁପାତରେ) କିମ୍ବା ବ୍ରହ୍ମାସ୍ତ (୧:୨୦ ଅନୁପାତରେ) କିମ୍ବା ନିମ୍ନ ତେଲ (୩ ମି.ଲି / ୧ ଲିଟର ପାଣିରେ) ମିଶାଇ ସନ୍ଧ୍ୟା ଏବଂ ସକାଳ ସମୟରେ ପ୍ରୟୋଗ କରନ୍ତୁ ।
- ବିହନ ବୁଣିବା ପୂର୍ବରୁ ଏକରକୁ ୬ଟି ଫେରୋମୋନ ଯନ୍ତ୍ରା ବସାନ୍ତୁ କିମ୍ବା ନିଆଁ ହୁଳା ଜମି ହୁଡାରେ ଜାଳନ୍ତୁ ।
- ପକ୍ଷୀମାନେ ଜମିରେ ବସି ଲାଭା ଖାଇବା ପାଇଁ ଏକରକୁ ୧୦ଟି ସ୍ଥାନରେ ବାଡ଼ି ପୋତନ୍ତୁ ।



ବିହନ ସଂଗ୍ରହ ଓ ସଞ୍ଚୟ (Seed Selection & Storage)

- ଜମିର ମଧ୍ୟ ଭାଗରୁ ପ୍ରଥମେ ହୁଷ୍ଟ ପୃଷ୍ଠ, ନିରୋଗୀ ଓ ବଡ଼ ବଡ଼ ମା' ଖେତ ବା ମୂଳ ଖେତକୁ ବାଛି କାଟିବେ ।
- ଏହି ମା' ଖେତକୁ ପଲିଥିନ ଉପରେ ଦୁଇ ରୁ ତିନି ଦିନ ଟାଣ ଖରାରେ ଶୁଖାଇବେ ।
- ଖେତ ଶୁଖିଲା ପରେ ଏହାକୁ ନିଜ ହାତ କିମ୍ବା ଗୋଡ଼ରେ ମଳି ପୁନର୍ବାର ପଲିଥିନ ଉପରେ ଆଉ ଦୁଇ ଦିନ ଟାଣ ଖରାରେ (ସକାଳ ୧୦ ଟାରୁ ୩ ଟା ପର୍ଯ୍ୟନ୍ତ) ଶୁଖାଇବେ ।
- ବିହନର ଜଳାୟତଂଶ କୁ ଜଳାୟତଂଶ ମାପକ ଯନ୍ତ୍ର ଦ୍ୱାରା ମାପି ୧୦ - ୧୨% ମଧ୍ୟରେ ରଖିବେ ।
- ଜଞ୍ଜୀର ଶସ୍ୟକୁ ଭଲ ଭାବରେ ପାଛୁଡ଼ି, ଚାଲୁଣିରେ ଚଳାଇ ଗୋଟିଏ ପଲିଥିନ ଅଖା ମଧ୍ୟରେ ଆଉ ଗୋଟିଏ ପଲିଥିନ ଅଖା ପୁରାଇ ତା ମଧ୍ୟରେ ରଖିବେ ।
- ଏହି ବିହନରେ ଛାଇରେ ଶୁଖୁଥିବା ବେଗୁନିଆ ବା ନିମ୍ବ ବା ହଳଦୀ ପତ୍ରର ଗୁଣ୍ଡ ମିଶାଇ ପଲିଥିନର ମୁହଁକୁ ଓଲଟା "U" ଆକାରର କରି ଭଲ ଭାବରେ ବାନ୍ଧିବେ ।
- ପଲିଥିନ ବସ୍ତାଟିକୁ କାନ୍ଥ ଠାରୁ ଛାଡ଼ି ଓ ତଳେ ଏକ କାଠ ପଟା ପକାଇ ଏକ ଅକ୍ଷୀର ଘରେ ରଖିବେ ।

ପୁଷ୍ଟିକର ମୂଲ୍ୟ (୧୦୦ ଗ୍ରାମ)

ଆଦ୍ରତା (ଗ୍ରାମ)	ପୁଷ୍ଟିସାର (ଗ୍ରାମ)	ଚୈଳ (ଗ୍ରାମ)	ତନ୍ତୁ (ଗ୍ରାମ)	ଶ୍ୱେତସାର (ଗ୍ରାମ)	ଖଣିଜ ପଦାର୍ଥ (ଗ୍ରାମ)	କ୍ୟାଲସିୟମ (ମିଲିଗ୍ରାମ)
୧୧	୧୦.୪	୧.୯	୧.୬	୭୨.୬	୧.୬	୨୫.୦

