



ଜୈବିକ ପ୍ରଣାଳୀରେ ମାଣ୍ଡିଆ ଚାଷ

ଉପକ୍ରମ (Introduction)

ପୁରାତନ କାଳରୁ “ମାଣ୍ଡିଆ” ଗାଁ ଗହଳି ତଥା ପାହାଡ଼ିଆ ଅଞ୍ଚଳରେ ଲୋକମାନଙ୍କର ଏକ ପ୍ରିୟ ଖାଦ୍ୟ ରୂପେ ପରିଚିତ । ଖାଦ୍ୟସାରରେ ଭରପୁର ଏହା ଏକ ଉପାଦେୟ ଶସ୍ୟ । ଏଥିରେ ୪ ଗୋଟି ଅତ୍ୟାବଶ୍ୟକୀୟ ଆମିନୋଏସିଡ (ସିଷ୍ଟିନ,ଗାଇରୋସିନ,ଟ୍ରିପ୍‌ଟଫିନ ଓ ମିଥ୍‌ଓନାଇନ) ଥିବା ସହିତ ପ୍ରଚୁର ପରିମାଣର ,ପୁଷ୍ଟିସାର, ବ୍ରେହସାର ,ଶ୍ୱେତସାର ,ଖଣିଜ ଦ୍ରବଣ ,କ୍ୟାଲସିୟମ,ଫସ୍ଫରସ, ଲୌହ ଓ ତନ୍ତୁଭାଗ ଭରି ରହିଛି ।ତେଣୁ ଗୁଣାତ୍ମକ ମାନ ଦୁଷ୍ଟିରୁ ଧାନ,ମକା ଓ ଗହମ ଠାରୁ ମାଣ୍ଡିଆ ବହୁ ଦିଗରୁ ଉନ୍ନତ । ଏହା ସବୁ ବୟସର ଲୋକ ମାନଙ୍କ ପାଇଁ ପ୍ରଯୁଜ୍ୟ । ବହୁମୁତ୍ର ରୋଗୀମାନଙ୍କ ପାଇଁ ଏହା ଏକ ଉପାଦେୟ ଖାଦ୍ୟ ଅଟେ । ମାଣ୍ଡିଆ ଏକ ଗ୍ରୀଷ୍ମ ମଣ୍ଡଳିୟ ଫସଲ ହେଲେ ମଧ୍ୟ ବର୍ଷସାରା ଚାଷ କରାଯାଇପାରିବ । ମାଣ୍ଡିଆ ଫସଲ ପାଇଁ ୪୦୦-୫୦୦ ମି.ମି ଜଳ ଆବଶ୍ୟକ କରେ, ଯାହାକି ଧାନ ଚାଷ ଠାରୁ ୩୦% କମ ।

ଜମି ଓ ଚାଷ ସମୟ (Land Type & Cultivation Time)

ପଣି ଜମୁନଥିବା ସମତଳ ,ନିରିଡ଼ା ଓ ଢିପ ଜମି ମାଣ୍ଡିଆ ଚାଷ ପାଇଁ ଉପଯୁକ୍ତ । ଦୋରସା ବା ବାଲିଆ ଦୋରସା ମାଟି ମାଣ୍ଡିଆ ଚାଷ ପାଇଁ ଅଧିକ ଭଲ । ଲୁଣିମାଟି ଓ ଲାଲ ମାଟି ରେ ମଧ୍ୟ ମାଣ୍ଡିଆ ଚାଷ କରାଯାଇ ପାରିବ, କାରଣ ଅନ୍ୟଫସଲ ତୁଳନାରେ ମାଣ୍ଡିଆର ଲୁଣି ସହଣି ଶକ୍ତି ଅଧିକ । ଏହା ଖୁବ କମ ପାଣି ଦରକାର କରେ । ବର୍ଷର ସବୁ ସମୟରେ (ଖରିଫ, ପ୍ରାକ ରବି ଓ ରବି ରତ୍ନରେ)ମାଣ୍ଡିଆ ଚାଷ କରାଯାଇ ପାରେ । ବର୍ଷାଦିନିଆ ,ପ୍ରାକ ରବି ଓ ସାମାନ୍ୟ ଜଳସେଚନ ସୁବିଧା ଥିଲେ ରବି ଏବଂ ଖରାଦିନିଆ ଫସଲଭାବେ ମାଣ୍ଡିଆ ଚାଷ କରାଯାଇଥାଏ । ଓଡ଼ିଶାରେ ପୁଷ୍ଟିଶସ୍ୟ ମାନଙ୍କରେ ମାଣ୍ଡିଆ ଏକ ପ୍ରଧାନ ଫସଲ ।



ମାଣ୍ଡିଆ କିସମ (Ragi Varieties)

ଓଡ଼ିଶା ସରକାରଙ୍କ ଦ୍ଵାରା ପ୍ରାମାଣିକ ମାଣ୍ଡିଆ କିସମ : (State Release Ragi Varieties)

ଅର୍ଜୁନ, ଭୈରବୀ, ଶୁଭ୍ରା, ନୀଳାଚାଳ, ଚିଲିକା, କାଳୁଆ, ଦିବ୍ୟସିଂହ

କେନ୍ଦ୍ର ସରକାରଙ୍କ ଦ୍ଵାରା ପ୍ରାମାଣିକ ମାଣ୍ଡିଆ କିସମ : (Central Released Ragi Varieties)

VL mandua – 379, VL mandua – 376, VL mandua – 352, VL mandua – 379, VL mandua – 382, VL mandua – 380, VL mandua – 348, VL mandua – 847, GPU – 28, GPU – 48, GPU – 66, GPU – 67, KMR – 204, KMR – 340, KMR – 630, KMR – 301, Indira ragi – 1 & 2, CO – 15, Phule Nachani, BBM – 10, A – 404, GN – 8, GNN – 6 etc.

ଓଡ଼ିଶାରେ ଚାଷ କରାଯାଉଥିବା ଦେଶୀ ମାଣ୍ଡିଆ: (Traditional Varieties of Ragi in Odisha)

ସାନ ମାଣ୍ଡିଆ, ବଡ଼ ମାଣ୍ଡିଆ, ଦଶରା ମାଣ୍ଡିଆ, ଆରେଙ୍ଗୁ ମାଣ୍ଡିଆ, ଶିମିଳିପାଳ ମାଣ୍ଡିଆ, ଚାରା ମାଣ୍ଡିଆ, ବାଟି ମାଣ୍ଡିଆ, ମାମି ମାଣ୍ଡିଆ, କାଞ୍ଜମେରା, ଭୋଦ ମାଣ୍ଡିଆ, ଲତୁ ମାଣ୍ଡିଆ, ବୁଢ଼ା ମାଣ୍ଡିଆ, ବୁର୍କା ମାଣ୍ଡିଆ ଇତ୍ୟାଦି ।

ଆବଶ୍ୟକ ବିହନ ପରିମାଣ ଓ ବିଶୋଧନ

ଆବଶ୍ୟକ ବିହନ ପରିମାଣ: (ଏକ ଏକର ପ୍ରତି)(Seed Rate /Acre)

“ଶ୍ରୀ” ପ୍ରଣାଳୀରେ ଚାଷ – ୫୦୦ ରୁ ୭୦୦ ଗ୍ରାମ*, ଧାତି ରୋପା ପ୍ରଣାଳୀରେ ଚାଷ – ୨ ରୁ ୨.୫ କି.ଗ୍ରା*

ଧାତି ବୁଣା ପ୍ରଣାଳୀରେ ଚାଷ – ୩ ରୁ ୩.୫ କି.ଗ୍ରା*

(*ବିହନର ଶୁଦ୍ଧତା – ୯୮% ଏବଂ ବିହନର ଚକା କ୍ଷମତା – ୮୦% ରୁ ଅଧିକ ହେଉଥିବ)

(ଚାଷି ନିଜ ପାଖରେ ଜରୁରୀ କାଳୀନ ଆବଶ୍ୟକତା ପାଇଁ ମୋଟ୍ ରେ ଆବଶ୍ୟକ ସ୍ଥଳେ ୨ଗୁଣ ବିହନ ରଖିବା ଆବଶ୍ୟକ)

ବିହନ ବିଶୋଧନ : (Seed Treatment)

- ୧ କି.ଗ୍ରା ମାଣ୍ଡିଆ ମଞ୍ଜିରେ ୨୦୦ ମି.ଲି ବିଜାମୃତକୁ ଗୋଳାଇ ବିହନ ବିଶୋଧନ କରନ୍ତୁ, କିମ୍ବା ୧ କି.ଗ୍ରା. ବିହନକୁ ଏକ କପଡ଼ାରେ ବାନ୍ଧି ବାଜାମୃତ ଦ୍ରବଣରେ ୧୫ ମିନିଟ ବୁଡ଼ାଇ ଛାଇରେ ଶୁଖାଇ ବୁଣନ୍ତୁ ।
- ଆବଶ୍ୟକ ପରିମାଣର ବିହନକୁ ଏକ କପଡ଼ାରେ ଭଲ ଭାବରେ ବାନ୍ଧି (ଗୋମୁତ୍ର ୫୦୦ ମି.ଲି + ୨.୫ଲିଟର ପାଣି)ର ଏକ ମିଶ୍ରଣ କରି ତା ମଧ୍ୟରେ ୩୦ ମିନିଟ ପର୍ଯ୍ୟନ୍ତ ବୁଡ଼ାନ୍ତୁ, ଏବଂ ପରେ ବିହନକୁ କପଡ଼ାରୁ ଖୋଲି ଛାଇରେ ଶୁଖାଇ ବୁଣନ୍ତୁ ।



ତଳିଶଯ୍ୟା ପ୍ରସ୍ତୁତି ଓ ବିହନ ବୁଣା: (Nursery Preparation & Sowing)

- ଶ୍ରୀ ପଦ୍ଧତିରେ ଚାଷ କରିବାକୁ ହେଲେ, ୪୦ ବର୍ଗ ମିଟର ଓ ଧାତିରେ ରୋପା କରିବାକୁ ହେଲେ ୨୦୦ ବର୍ଗ ମିଟର ତଳିଶଯ୍ୟା ପାଇଁ ଉପଯୋଗ୍ୟ ଜମି ଆବଶ୍ୟକ ।
- ତଳି କିଆରୀକୁ ଭଲରୂପେ ଚାଷ କରି ଘାସ ବାଛି ମାଟି ଗୁଣ୍ଡ କରନ୍ତୁ ।
- ୫ ମିଟର ଲମ୍ବ, ୧ ମିଟର ଚଉଡ଼ା ଏବଂ ୧୫ ସେ.ମି ଉଚ୍ଚା କରି ତଳିଶଯ୍ୟା ତିଆରି କରନ୍ତୁ ଏବଂ ଦୁଇଟି ତଳିଶଯ୍ୟା ମଧ୍ୟରେ ୩୦ ସେ.ମି ବା ୧ ଫୁଟର ପାଣି ନାଳିଆ ରଖନ୍ତୁ (ଯଦି ଆପଣଙ୍କ ଅଞ୍ଚଳରେ ବର୍ଷାହେଲେ ପାଣିର ବେଗ ଅତି ଜୋରରେ ଯାଇ ମାଟି ଧୋଇ ନେଇ ଯାଉଛି, ତେବେ ଆପଣ ତଳିଶଯ୍ୟାର ଚଉଡ଼ାକୁ ୧.୫ ମିଟର କରି, ମଞ୍ଜିଗୁଡ଼ିକୁ ଶଯ୍ୟାର ମଧ୍ୟ ଭାଗରେ ବୁଣିବେ) ।
- ଶ୍ରୀ ପଦ୍ଧତି ପାଇଁ ୨୦ କେ.ଜି ଓ ଧାତି ରୋପା ପାଇଁ ୧୦୦ କେ.ଜି ଗୋବର ଖତକୁ ଭଲକରି ଗୁଣ୍ଡ କରି ତଳିଶଯ୍ୟାରେ ମଞ୍ଜି ବୁଣିବା ପୂର୍ବରୁ ୧ ଲକ୍ଷ ଏବଂ ବୁଣିବା ପରେ ପୁଣି ୧ ଲକ୍ଷର ଖତକୁ ବିଛାଇ ଦିଅନ୍ତୁ ।
- ବୁଣିବା ପୂର୍ବରୁ ୧ ଲକ୍ଷର ଖତ ବିଛାଇବା ପରେ ନିଜ ଆଙ୍ଗୁଠି ସାହାଯ୍ୟରେ ତଳିଶଯ୍ୟାରେ ଧାତି ଚାଣକୁ ଏବଂ ମଞ୍ଜିରେ ୧୨ ଭାଗ ସରୁ ଶୁଖିଲା ବାଲି ମିଶାଇ ଧାତି ଉପରେ ମଞ୍ଜି ବୁଣି ଧାତିକୁ ଘୋଡ଼ାଇ ଦିଅନ୍ତୁ । ଏହା ଉପରେ ପୁଣି ୧ ଲକ୍ଷର ଖତକୁ ବିଛାଇ ଦିଅନ୍ତୁ । ଏହା ପରେ ତଳିଶଯ୍ୟା ଉପରେ ଶୁଖିଲା ନଡ଼ାର ଏକ ପତଳା ଆବରଣ ପକାନ୍ତୁ ।

ଜମି ପ୍ରସ୍ତୁତି ଓ ଧାଡ଼ି ବୁଣା (Land Preparation & Line Sowing)

- ମାର୍ଚ୍ଚ ଓ ଏପ୍ରିଲ ମାସରେ ଜମିକୁ ବଡ଼ ଫାଳ ଲଙ୍ଗଳ ସାହାଯ୍ୟରେ ଖରାଟିଆ ଚାଷ କରନ୍ତୁ, ଯେପରିକି ମାଟିରେ ଥିବା କବକ ଓ ପୋକର ଅଣ୍ଡା ସୂର୍ଯ୍ୟାଲୋକରେ ନଷ୍ଟ ହୋଇଯିବ ।
- ଜମି ଯଦି ଗଭୀରୀ ଥିବ, ତେବେ ଏହାର ବିପରୀତ ଦିଗରେ ହଳ କରନ୍ତୁ ।
- ଦାନ୍ତୀପତା ବ୍ୟବହାର କରି ହଳ ପରେ ଘାସ ଗୁଡ଼ିକୁ ଚାଣି ନିଅନ୍ତୁ ।
- ବର୍ଷା ପଡ଼ିବା ପରେ ଜମିକୁ ଦୁଇ ରୁ ତିନି ଥର ହଳ କରନ୍ତୁ ।
- ଶେଷ ଥର ହଳ କରିବା ପୂର୍ବରୁ ଏକର ପିଛା ୨୦ କୁଇଣ୍ଟାଲ ସଜା ଗୋବର ଖତ କିମ୍ବା ୪ କୁଇଣ୍ଟାଲ ଘନଜୀବାମୃତ କିମ୍ବା ୬ କୁଇଣ୍ଟାଲ ଜିଆ ଖତ କୁ ମୂଳ ସାର ରୂପେ ପ୍ରୟୋଗ କରି ହଳ କରି ମାଟିରେ ମିଶାନ୍ତୁ ।
- ଜମି ହଳ ହେଲା ପରେ, ବ୍ୟବଧାନ ଚିହ୍ନଟ ଯନ୍ତ୍ର, ଦଉଡ଼ି ସାହାଯ୍ୟରେ ୨୦ ସେ.ମି ବ୍ୟବଧାନରେ ଧାଡ଼ି ଚାଣନ୍ତୁ ।
- ୩ ରୁ ୪ କି.ଗ୍ରା. ବିଶୋଧିତ ମାଣ୍ଡିଆ ବିହନକୁ (୧:୧୨ମୁଠା) ଅନୁପାତରେ ସରୁ ବାଲି ମିଶାଇ ଧାଡ଼ିରେ ବୁଣି ଦିଅନ୍ତୁ । ବୁଣିଲା ପରେ ଧାଡ଼ିକୁ ହାଲୁକା ପତା ସାହାଯ୍ୟରେ ଘୋଡ଼ାଇ ଦିଅନ୍ତୁ ।



ଧାଡ଼ି ରୋପା (Line Planting)

- ଜମିକୁ ଭଲ ଭାବରେ ହଳ କରି ସମତୁଲ କରନ୍ତୁ ଓ ମାଟିରେ ଆଦୃତା ଥିବା ସମୟରେ ରୋପା କରନ୍ତୁ ।
- ତଳିଗୁଡ଼ିକ ୨୦ ରୁ ୨୫ ଦିନ ହେଲା ପରେ ତଳିଶଯ୍ୟାରୁ ତଳି ଉପାଡ଼ନ୍ତୁ ।
- ଏକ ୩୦ ମିଟର ଲମ୍ବ ଦଉଡ଼ିରେ ୧୦ ସେ.ମି. ବ୍ୟବଧାନରେ ଚିହ୍ନ ଦିଅନ୍ତୁ, ଦୁଇଟି ସିଧା ୨ ମିଟରର ବାଡ଼ି ବା ବାଉଁଶ ନେଇ ସେଥିରେ ପ୍ରତି ୨୦ ସେ.ମି. ରେ ଚିହ୍ନ ଦିଅନ୍ତୁ ।
- ଚିହ୍ନଟ ଦଉଡ଼ିକୁ ଉତ୍ତର ରୁ ଦକ୍ଷିଣକୁ ଜମିରେ ଲମ୍ବାଇ ଦିଅନ୍ତୁ, ଚିହ୍ନଟ ଦୁଇଟି ମାପାକ ବାଡ଼ିକୁ ଦଉଡ଼ିର ଦୁଇ ପାର୍ଶ୍ୱରେ ରଖନ୍ତୁ ।
- ପ୍ରତି ୧୦ ସେ.ମି ବ୍ୟବଧାନରେ ୨ଟି ଲେଖାଏଁ ସୁସ୍ଥ ଚାରା ରୋପଣ କରନ୍ତୁ, ରୋପଣ ବେଳେ ଚାରାର ଚେର ଯେପରି ଉପରକୁ ନ ଦିଶେ ସେଥିପ୍ରତି ଧ୍ୟାନ ଦିଅନ୍ତୁ ।
- ପ୍ରତି ୫୦ ଧାଡ଼ି ପରେ ୪୦ ସେ.ମି. ବ୍ୟବଧାନ ରଖନ୍ତୁ ।



“ଶ୍ରୀ” ପଦ୍ଧତିରେ ରୋପା (SMI Planting)

- ଚାରାଗୁଡ଼ିକ ୧୫ ରୁ ୨୦ ଦିନର ହୋଇଗଲେ, ତଳିଶଯ୍ୟାରୁ ଏକ ଚିଣ ପାଡ଼ିଆ ସାହାଯ୍ୟରେ ମାଟି ସହ ସାବଧାନତା ସହ ତଳି ଉଠାନ୍ତୁ, ଯେପରିକି ଚେରଗୁଡ଼ିକ ଅକ୍ଷତ ରହିବେ ।
- ଚାରା ଗୁଡ଼ିକୁ ଲଗାଇବା ପୂର୍ବରୁ, ଉଭୟ ଧାଡ଼ି କୁ ଧାଡ଼ି ଓ ଗଛ କୁ ଗଛ ୨୫ ସେ.ମି. ଦୂରତାରେ ଏକ ଚିହ୍ନ ଦେବେ ।
- ଚିହ୍ନଟ ସ୍ଥାନରେ ବାଡ଼ି ସାହାଯ୍ୟରେ ମାଟି ଭିତରକୁ ୧ଇଞ୍ଚ ଗାଡ଼ କରି ଅଳ୍ପ ଖତ ଦେଇ ଚାରାଗୁଡ଼ିକ ବର୍ଗାକାରରେ ଲଗାଇ ମାଟି ବୁଜିଦେବେ ।
- ତଳିଶଯ୍ୟାରୁ ତଳି ବା ଚାରା ଉପାଡ଼ିବାର ଅଧ ଘଣ୍ଟା ମଧ୍ୟରେ ରୋପା କରିବେ ।
- ପ୍ରତି ବୁଦାରେ ଗୋଟିଏ ଲେଖାଏଁ ସୁସ୍ଥ ତଳି ରୋପିବେ ।



ଖାଦ୍ୟ ସାର ପରିଚାଳନା (Nutrient Management)



- ତଳି ରୋପିବାର ୧୫ ରୁ ୪୦ ଦିନ ମଧ୍ୟରେ ଏକର ପିଛା ୨୦୦ ଲିଟର ଜୀବାମୃତକୁ ସିଧା ସଳଖ ପାଣି ମଡାଇବା ସମୟରେ ବା ପତ୍ର ସିଞ୍ଚନ ମାଧ୍ୟମରେ ପ୍ରୟୋଗ କରନ୍ତୁ ।
- ପ୍ରଥମ ଘାସ ବଛା ପରେ ୧୫୦ ଲିଟର ଜୀବାମୃତକୁ ପାଣି ମଡାଇବା ବେଳେ କିମ୍ବା ମାଟିରେ ବତର ଥିବା ସମୟରେ ସିଧା ସଳଖ ପ୍ରୟୋଗ କରନ୍ତୁ ଏବଂ ବାକି ୫୦ ଲିଟର ଜୀବାମୃତକୁ (୧:୧୦) ଲିଟର ଅନୁପାତରେ ପାଣି ସହ ମିଶାଇ ଦୁଇ ଥର ପତ୍ର ସିଞ୍ଚନ କରନ୍ତୁ ।
- ରୋପିବାର ୪୫ ଦିନ ପରେ ହାଣ୍ଡିଖତକୁ (୧:୪୦) ଲିଟର ଅନୁପାତରେ ପାଣି ସହ ମିଶାଇ ଗୋଟିଏ ଥର ପତ୍ର ସିଞ୍ଚନ କରନ୍ତୁ ।
- ରୋପିବାର ୬୦ ରୁ ୭୦ ଦିନ ମଧ୍ୟରେ ପଞ୍ଚଗବ୍ୟକୁ (୧:୨୦) ଲିଟର ଅନୁପାତରେ ପାଣି ସହ ମିଶାଇ ଗୋଟିଏ ଥର ପତ୍ର ସିଞ୍ଚନ କରନ୍ତୁ ।
- ପିଲ ହେବା ସମୟରେ ଏକରକୁ ୧୦୦ କେ.ଜି. ଜିଆଖତ କିମ୍ବା ୧୦୦ କେ.ଜି. ଘନ ଜୀବାମୃତ କୁ ମାଟିରେ ବତର ବା ଆବୃତା ଥିବା ସମୟରେ ପ୍ରୟୋଗ କରନ୍ତୁ ।

ଘାସ ବଛାବଛି (Weeding)

- ମାଣ୍ଡିଆ ରୋପିବାର ୧୦ ରୁ ୧୫ ଦିନ ଅନ୍ତରାଳରେ ସାଇକଲ ଉଇଡ଼ର ସାହାଯ୍ୟରେ ଘାସ ବଛନ୍ତୁ ଏହା ଦ୍ଵାରା ମାଟି ହାଲୁକା ହେବ, ମାଟି ମଧ୍ୟରେ ପବନ ଯିବା ଆସିବା କରି ପାରିବ, ପିଲ ସଂଖ୍ୟା ଅଧିକ ହେବ, ତେର ସୂତାରୁ ରୂପେ ମାଟିରୁ ଖାଦ୍ୟସାର ଗ୍ରହଣ କରି ପତ୍ରକୁ ଖାଦ୍ୟ ପ୍ରସ୍ତୁତିରେ ସାହାଯ୍ୟ କରିବ ।
- ମାଟିରେ ବତର ଥିବା ସମୟରେ ସାଇକଲ ଉଇଡ଼ର ଚଲାଇବେ । ଚଲାଇବା ସମୟରେ ସାଇକଲ ଉଇଡ଼ରକୁ ଆଗ ଓ ପଛ କରି ଚଲାଇବେ, ନଚେତ ଆଗକୁ ଆଗକୁ ଚଲାଇଲେ ଅଧିକ ସମୟ, ପରିଶ୍ରମ ଓ ମାଟି ଖାଲୁଆ ହୋଇଯିବ ।
- ଚଲାଇବା ସମୟରେ ଗଛର ତେର ଓ ପିଲ ଯେପରି ଅକ୍ଷତ ରହିବ ସେଥି ପ୍ରତି ଧ୍ୟାନ ଦେବେ ।
- ଗଛ ବଡ଼ ହୋଇଗଲେ ଆଉ ସାଇକଲ ଉଇଡ଼ର ନ ଚଲାଇ ହାତରେ ଘାସ ବାଛିବେ ।
- ଘାସ ନ ହେବା ପାଇଁ ବା ମାଟିର ବତର ବଜାୟ ରଖିବା ପାଇଁ “ଆଛାଦନ ବା Mulching” ମଧ୍ୟ କରିପାରିବେ ।



ଜଳ ସେଚନ (Irrigation)

- ଏହି ମାଣ୍ଡିଆ ଚାଷ ସାଧାରଣତଃ ବର୍ଷାସ୍ଵାଦିତ ଗଡ଼ାଣିଆ ଅଞ୍ଚଳରେ ଚାଷ କରାଯାଇଥାଏ, ତେଣୁ ଚାଷୀ ମାନେ ବର୍ଷା ଜଳକୁ ଠିକ ଭାବରେ ବ୍ୟବହାର କରିବା ଆବଶ୍ୟକ ।
- ତଳି ଉପାଦିବା ସମୟରେ ଦୁଇଟି ତଳି ଶଯ୍ୟା ମଧ୍ୟରେ ଥିବା ପାଣି ନାଳିଆରେ ପାଣି ରଖିବା, ଯାହାଦ୍ଵାରା ତଳି ଶଯ୍ୟାକୁ ହାଲୁକା ପାଣି ଦେଇ ଅତି ସହଜରେ ମାଟି ସହ ତାରା କାଢ଼ି ହେବ ।
- ରୋପା କଲା ବେଳେ ଜମିରୁ ପାଣି ନିଷ୍କାସନ କରିଦିଅନ୍ତୁ, ଯେପରିକି ମାଟିରେ କେବଳ ବତର ଥିବ ।
- ପିଲ ହେବା ସମୟରେ ମାଟିରେ ଫାଟ ଆସିଲେ ପାଣି ମଡ଼ାନ୍ତୁ ଏବଂ ଦୁଇ ଦିନ ପରେ ପୁଣି ପାଣି ନିଷ୍କାସନ କରିଦିଅନ୍ତୁ, ବାରମ୍ବାର ଏପରି କରିବା ଦ୍ଵାରା ଗଛରେ ପିଲ ସଂଖ୍ୟା ବୃଦ୍ଧି ପାଏ ।
- ଗଛ ଫୁଲ ଧରିଲା ବେଳେ, ଦାନା ବାନ୍ଧିବା ସମୟରେ ନିଶ୍ଚୟ ପାଣି ମଡ଼ାନ୍ତୁ, ନଚେତ ଦାନା ଗୁଡ଼ିକ ଅଗାଧି ହୋଇଯିବାର ସମ୍ଭାବନା ଥାଏ ।

ମହିଷା ରୋଗ (Blast)

- ମାଣ୍ଡିଆ ଜମିରୁ ଭଲ ଭାବରେ ଘାସ ବାଛି ଦିଅନ୍ତୁ ।
- ମାଣ୍ଡିଆ କାଟିଲା ପରେ ଜମିରୁ ବୁଦା ପୋତି କିମ୍ବା ହଳ କରି ସଫା କରି ଦିଅନ୍ତୁ ।
- ଠିକ ସମୟରେ ରୋପା କରନ୍ତୁ ।
- ୨୫୦ ଗ୍ରାମ ବେଲ କିମ୍ବା ତୁଲସୀ ପତ୍ରର ଛେଚାକୁ ୧୦ ଲିଟର ପାଣିରେ ଗୋଳାଇ ଏକ ଘଣ୍ଟା ରଖନ୍ତୁ, ଏବଂ ସେହି ପାଣିକୁ ଛାଣି ସପ୍ତାହରେ ଦୁଇ ଥର ପତ୍ର ସିଞ୍ଚନ କରନ୍ତୁ ।
- ୫ କି.ଗ୍ରା. ନାଗୁଆରି ପତ୍ରକୁ ୫ ଲିଟର ଗୋମୂତ୍ରରେ ତିନି ଦିନ ଭିଜାଇ ରଖନ୍ତୁ ସେହି ଦ୍ରବଣରେ ୯୦ ଲିଟର ପାଣି ମିଶାଇ ପାତ୍ର ସିଂଚନ କରନ୍ତୁ ।
- ୫ ଲିଟର ଦହିଚଲ୍ଲାରେ ୪୦ କି.ଗ୍ରା. ବିହନକୁ ବିଶୋଧନ କରନ୍ତୁ କିମ୍ବା ୫ ଲିଟର ଦହିଚଲ୍ଲାରେ ୫୦ ଲିଟର ପାଣି ମିଶାଇ ପତ୍ର ସିଂଚନ କରନ୍ତୁ ।
- ବୀଜାମୃତରେ ବିହନ ବିଶୋଧନ କରନ୍ତୁ ।



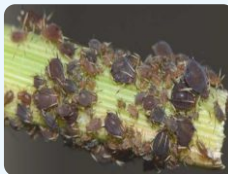
ପତ୍ର ପୋଡ଼ା ରୋଗ (Bacterial Leaf Blight)

- ଜମିରୁ ଜଳ ନିଷ୍କାସନ କରନ୍ତୁ ଓ ମାଟି ଫାଟିଲା ପରେ ପୁଣି ପାଣି ମଡ଼ାନ୍ତୁ । ରୋଗିଣୀ ଗଛ ଥିବା ପଟାଳିରେ/ କିଆରୀରେ ପାଣି ମଡ଼ାନ୍ତୁ ନାହିଁ ।
- କିଆରୀ ବା ହୁଡ଼ାରେ ଥିବା ଅନାବନା ଘାସ ଉପାଡ଼ି ନଷ୍ଟ କରିଦିଅନ୍ତୁ ।
- ୨୦ କି.ଗ୍ରା. ସଜ ଗୋବରକୁ ୨୦୦ ଲିଟର ପାଣିରେ ଗୋଳାଇ ତାକୁ ଏକ ପତଳା କନାରେ ଛାଣନ୍ତୁ ଏବଂ ଏହି ମିଶ୍ରଣରେ ପୁଣି ୫୦ ଲିଟର ପାଣି ମିଶାଇ ୧୦ ଦିନକୁ ଥରେ ସ୍ତେକ କରନ୍ତୁ ।
- ମାଣ୍ଡିଆ କଟା ହେବା ପରେ ଜମିରେ ଥିବା ମାଣ୍ଡିଆ ମୂଳକୁ ପୋତି ଦିଅନ୍ତୁ ।
- ମାଣ୍ଡିଆ ବିହନକୁ ବୀଜାମୃତ ଦ୍ୱାରା ବିଶୋଧନ କରନ୍ତୁ ।



ଜଉପୋକ (Aphids)

- ୧୦୦ ଗ୍ରାମ ରସୁଣକୁ ଭଲ ଭାବରେ ଛେଚି ୫୦ ଲିଟର ପାଣିରେ ଗୋଳାଇ ଛାଣନ୍ତୁ ଏବଂ ସପ୍ତାହକୁ ଥରେ ପତ୍ର ସିଞ୍ଚନ କରନ୍ତୁ ।
- ଛାଇରେ ଶୁଖୁଥିବା ବାସନ୍ତ ପତ୍ର ଗୁଣ୍ଡକୁ (୨ କେଜି) ୧ କେଜି ପାଉଁଶରେ ଗୋଳାଇ ଆକ୍ରାନ୍ତ ସ୍ଥାନକୁ ଫୋପାଡ଼ନ୍ତୁ ।
- କଞ୍ଚା ଅରଖ ପତ୍ର ଓ କଅଁଳ ତାଳକୁ ଜମିରେ ପକାନ୍ତୁ, ଯାହାରା ଜଉ ପୋକ ମାଣ୍ଡିଆରେ ନ ଲାଗି ଅରଖ ପତ୍ରରେ ବସି ରସ ଖାଇବେ ।
- ୨୦୦ ମି.ଲି. ଲେମ୍ବୁରସରେ ୧୫ ଲିଟର ପାଣିରେ ମିଶାଇ ସପ୍ତାହକୁ ଥରେ ପତ୍ର ସିଂଚନ କରନ୍ତୁ ।
- ୩ ମି.ଲି ନିମ୍ବ ତେଲକୁ ୧ ଲିଟର ପାଣିରେ ମିଶାଇ ପ୍ରତି ୧୫ ଦିନ ଅନ୍ତରାଳରେ ପ୍ରୟୋଗ କରନ୍ତୁ ।
- ପ୍ରତି-୧୦ ଦିନ ଅନ୍ତରରେ ୧ ଲିଟର ନିମାସ୍ତରେ ୧୫ ଲିଟର ପାଣି ମିଶାଇ ପାତ୍ର ସିଂଚନ କରନ୍ତୁ ।



ପାଟଳ କାଣ୍ଡ ବିନ୍ଧା ଯୋକ (Pink Stem Borer)

- ଖରାଦିଆ ଚାଷ କରି ମାଟି ମଧ୍ୟରେ ଥିବା ଯୋକର ଅଣ୍ଡାଗୁଡ଼ିକୁ ସୂର୍ଯ୍ୟାଲୋକକୁ ଦେଖାନ୍ତୁ ।
- ଶୀଘ୍ର ତଳି ରୋପା କରନ୍ତୁ ।
- ଆକ୍ରାନ୍ତ ବୃଦ୍ଧାଗୁଡ଼ିକୁ ଉପାଡ଼ି ନଷ୍ଟ କରିଦିଅନ୍ତୁ ।
- ପ୍ରତି ଏକରକୁ ୧୦ଟି ଲେଖାଏ ଆଲୋକ ଯନ୍ତ୍ରା ଏବଂ ୬ଟି ଲେଖାଏ ଫେରୋମୋନ ଯନ୍ତ୍ରା ବସାନ୍ତୁ ।
- ଏକର ପିଛା “T” ଆକୃତିର ୮ ରୁ ୧୦ ଟି ବାଡ଼ି ବସାନ୍ତୁ, ଯାହା ଦ୍ଵାରା ପକ୍ଷୀମାନେ ତା ଉପରେ ବସି ଗଛରେ ଚାଲୁଥିବା ଶୁକଗୁଡ଼ିକୁ ଖାଇବେ ।
- ମାଣ୍ଡିଆ ରୋପିବାର ୩୦ ରୁ ୪୦ ଦିନ ପରେ ଏକ ଏକରକୁ ୧୦୦୦୦ “ଗ୍ରୀଲକୋଗାମା” ପରାଶ୍ରୟୀ କୀଟ ଛାଡ଼ନ୍ତୁ ।
- ୨୦ ଲିଟର ପାଣିରେ ୧ ଲିଟର ହାଣ୍ଡିଖତର ନିର୍ଯ୍ୟାସକୁ ଗୋଳାଇ ସପ୍ତାହକୁ ଥରେ ସ୍ତେ କରନ୍ତୁ କିମ୍ବା ୧ ଲିଟର ନିମ୍ବାସକୁ ୧୫ ଲିଟର ପାଣିରେ ମିଶାଇ ସ୍ତେ କରନ୍ତୁ ।
- ୨୦ ଲିଟର ପାଣିରେ ୧ ଲିଟର ବ୍ରହ୍ମାସ୍ତର ନିର୍ଯ୍ୟାସକୁ ଗୋଳାଇ ସ୍ତେ କରନ୍ତୁ ।
- ମାଣ୍ଡିଆ ରୋପିବାର ୩୦ ଦିନ ପରେ ଜମି ହୁଡ଼ାରେ ନିଆଁ ଜଳନ୍ତୁ ।
- ଅରଖ ପତ୍ର (୧ କେଜି), ନିମ୍ବ ପତ୍ର (୧ କେଜି), ବାସନ୍ତ ପତ୍ର (୧ କେଜି), ବେଗୁନିଆ ପତ୍ର (୧ କେଜି), କୁ ଭଲ ଭାବରେ ବାଟି ୧୫ ଲିଟର ପାଣିରେ ଗୋଳାଇ ଦିଅନ୍ତୁ । ପରେ ସେଥିରେ ୧ ଲିଟର ଗୋମୁତ୍ର ଓ ୫୦ ଗ୍ରାମ ହେଲୁ ମିଶାଇ ଭଲ ଭାବରେ ଗୋଳାଇ ତ୍ରମର ମୁହଁକୁ ଢାଳୁଣୀରେ ଏପରି ଭାବରେ ବାନ୍ଧନ୍ତୁ ଯେପରିକି ତ୍ରମ ମଧ୍ୟକୁ ପବନ ନ ଯାଇ ପାରିବ । ପ୍ରତି ଦିନ ସକାଳେ ଓ ସନ୍ଧ୍ୟାରେ ଏକ ବାଡ଼ି ସାହାଯ୍ୟରେ ମିଶ୍ରଣକୁ ଗୋଳାନ୍ତୁ । ୭ ଦିନ ପରେ ଏହାକୁ ଛାଣି ପତ୍ର ସିଂଚନ କରନ୍ତୁ ।



ଉଲି ଯୋକ (Termite)

- ଜମିରେ ଶେଷ ଓଡ଼ ଚାଷ କଲା ସମୟରେ ଏକରକୁ ୧୫୦କି.ଗ୍ରା. ନିମ୍ବପତ୍ରାକୁ ଗୋବର ଖତରେ ଭଲକରି ମିଶାଇ ପ୍ରୟୋଗ କରନ୍ତୁ ।
- ଏକ ମାଠିଆରେ ୧କି.ଗ୍ରା. ନିମ୍ବପତ୍ରକୁ ଟିକ ଟିକ କରି କାଟି ପକାନ୍ତୁ, ସେଥିରେ ୫ ଲିଟର ଗୋମୁତ୍ର ଓ ୨୫୦ ମି.ଲି. ଚଳା ଦହି ମିଶାଇ ଦିଅନ୍ତୁ । ମାଠିଆ ମୁହଁକୁ ଭଲ ଭାବରେ ବାନ୍ଧି ଦୁଇ ଦିନ ରଖନ୍ତୁ । ତୃତୀୟ ଦିନ ଏହି ମିଶ୍ରଣକୁ ଛାଣି ସେଥିରେ ୨୦ ଲିଟର ପାଣି ଓ ଚିକେ ସର୍ପଗୁଣ୍ଡ ମିଶାଇ ଉଲି ଆକ୍ରାନ୍ତ ସ୍ଥାନକୁ ସ୍ତେ କରନ୍ତୁ ।
- ୫ କି.ଗ୍ରା. ଅରଖ ପତ୍ରକୁ କାଟି ୧୦ ଲିଟର ପାଣିରେ ୨୪ ଘଣ୍ଟା ବତରାନ୍ତୁ । ଏହାପରେ ଏହି ପାଣିକୁ ୩୦ ମିନିଟ୍ ପୁଟାଇ ଏବଂ ଥଣ୍ଡା କରି ଉଲି ଲାଗିଥିବା ସ୍ଥାନରେ ସ୍ତେ କରନ୍ତୁ ।
- ବାସନ୍ତ ପତ୍ରକୁ ଛାଇରେ ଶୁଖାଇ ପରେ ଗୁଣ୍ଡ କରି ପାଉଁଶରେ ଗୋଳାଇ ଉଲି ଲାଗିଥିବା ସ୍ଥାନକୁ ପକାନ୍ତୁ ।



ହାଲକା ସରୁ କାଠ ଗଣ୍ଠି ଗଢ଼ାଇବା (Log Rolling)

- ଏହା ଏକ ପାରମ୍ପାରିକ ଅଭ୍ୟାସ ବିଶେଷକରି ନୁଆପଡ଼ା, ବୋଲାଙ୍ଗୀର ଏବଂ କାଲାହାଣ୍ଡିରେ ଲଗ ରୋଲିଙ୍ଗ କରାଯାଏ ।
- ଘାସ ବନ୍ଧାର ଦ୍ଵିତୀୟ ସପ୍ତାହ ପରେ ଏକ ହାଲୁକା କାଠ ଗଣ୍ଠିକୁ ଗୋଟିଏ ଦିଗରେ ଧୀରେ ଧୀରେ ଗଛ ଉପରେ ଗଢ଼ାଇଦେ, ଏହା ଦ୍ଵାରା ଗଛରେ ପିଲ ବାହାରିବା ସହଜ ହୁଏ ।



ମିଶା ଗଛ ବାଛିବା (Roughing)

- ମାଣ୍ଡିଆରେ ଫୁଲ ହେଲା ପରେ ସେଥିରେ ଥିବା ମିଶା ମାଣ୍ଡିଆ, ସୁଆଁ, ବିଲ ସୁଆଁ, କାଜୁ ଓ ଅନ୍ୟାନ୍ୟ ଘାସ ଜାତୀୟ ଗଛକୁ ବାଛନ୍ତୁ ।
- ଯଦି ମାଣ୍ଡିଆର ପୋକର ଖେତ ଥିବା ସେଗୁଡ଼ିକୁ ବାଛି ଦିଅନ୍ତୁ ।

ବିହନ ସଂଗ୍ରହ ଓ ସଞ୍ଚୟ (Seed Selection & Storage)

- ମାଣ୍ଡିଆ ବିହନ ସଂଗ୍ରହ ପାଇଁ ଜମିର ଚାରି ପଟ ହୁଡ଼ାରୁ ୧ ମିଟର ଭିତରକୁ ଛାଡ଼ିବେ ।
- ଜମିର ମଧ୍ୟ ଭାଗରୁ ପ୍ରଥମେ ହୁଷ୍ଟ ପୃଷ୍ଠ, ନିରୋଗା ଓ ବଡ଼ ବଡ଼ ମା' ଖେତ ବା ମୂଳ ଖେତକୁ ବାଛି କାଟିବେ ।
- ଏହି ମା' ଖେତକୁ ପଲିଥିନ ଉପରେ ଦୁଇ ରୁ ତିନି ଥର ଟାଣ ଖରାରେ ଶୁଖାଇବେ ।
- ଖେତ ଶୁଖିଲା ପରେ ଏହାକୁ ନିଜ ହାତ କିମ୍ବା ଗୋଡ଼ରେ ବଳି ପୁନର୍ବାର ପଲିଥିନ ଉପରେ ଆଉ ଦୁଇ ଦିନ ଟାଣ ଖରାରେ (ସକାଳ ୧୦ ଟାରୁ ୩ ଟା ପର୍ଯ୍ୟନ୍ତ) ଶୁଖାଇବେ ।
- ବିହନର ଜଳୀୟ ଅଂଶ କୁ ଜଳୀୟ ଅଂଶ ମାପକ ଯନ୍ତ୍ର ଦ୍ଵାରା ମାପି ୧୦ - ୧୨% ମଧ୍ୟରେ ରଖିବେ ।
- ମାଣ୍ଡିଆ ଶସ୍ୟକୁ ଭଲ ଭାବରେ ପାଛୁଡ଼ି, ଚାଲୁଣିରେ ଚଲାଇ ଗୋଟିଏ ପଲିଥିନ ଅଖା ମଧ୍ୟରେ ଆଉ ଗୋଟିଏ ପଲିଥିନ ଅଖା ପୁରାଇ ତା ମଧ୍ୟରେ ମାଣ୍ଡିଆକୁ ରଖିବେ ।
- ଏହି ବିହନରେ ଛାଇରେ ଶୁଖୁଥିବା ବେଗୁନିଆ ବା ନିମ୍ବ ବା ହଳଦୀ ପତ୍ରର ଗୁଣ୍ଠି ମିଶାଇ ପଲିଥିନର ମୁହଁକୁ ଓଲଟା “U” ଆକାରର କରି ଭଲ ଭାବରେ ବାନ୍ଧିବେ ।
- ପଲିଥିନ ବସ୍ତାଟିକୁ କାନ୍ଥ ଠାରୁ ଛାଡ଼ି ଓ ଚଳେ ଏକ କାଠ ପଟା ପକାଇ ଏକ ଅକ୍ଷର ଘରେ ରଖିବେ ।



ଫସଲ କଟା ପରୀକ୍ଷା (Crop Cutting Experiment)

- ଫସଲ କଟା ପରୀକ୍ଷା ପାଇଁ ଚାଷୀର ସବୁଠାରୁ ବଡ଼ ଜମିକୁ ଚୟନ କରନ୍ତୁ ।
- ଜମିର ଦକ୍ଷିଣ-ପଶ୍ଚିମ କୋଣକୁ ଚିହ୍ନଟ କରନ୍ତୁ ।
- ଜମିର ଏହି ଦକ୍ଷିଣ-ପଶ୍ଚିମ କୋଣରେ ଠିଆ ହୋଇ ଉତ୍ତର ଆଡ଼କୁ ମୁହଁ କଲେ ଜମିଟି ଆପଣଙ୍କର ସମୁଖରେ କିମ୍ବା ଦକ୍ଷିଣ ହସ୍ତ ପଟେ ପଡ଼ିବ ।
- ସେହି ଦକ୍ଷିଣ-ପଶ୍ଚିମ କୋଣରୁ ଜମିର ବନ୍ଧ ଉପରେ ଲମ୍ବ ଓ ପ୍ରସ୍ଥରେ ୭ ପାଦ ଆଗକୁ ଚାଲନ୍ତୁ ଏବଂ ୭ ପାଦ ଯେଉଁଠି ସରିଲା ସେଠି ଏକ ଚିହ୍ନ ଦିଅନ୍ତୁ ।
- ବନ୍ଧ ଉପରେ ଚିହ୍ନଟ ଜମିର ଲମ୍ବରୁ ଜମି ଭିତରକୁ ୧୦ ପାଦ ଚାଲିବେ ଏବଂ ପ୍ରସ୍ଥରୁ ଜମି ଭିତରକୁ ୫ ପାଦ ଚାଲିବ ।
- ଭିତରକୁ ଲମ୍ବ ଓ ପ୍ରସ୍ଥର ମିଳନ ସ୍ଥାନରେ ୫ ମିଟର ବାହୁ ବିଶିଷ୍ଟ ଏକ ବର୍ଗାକାର ଗଠନ କରିବ, ଯାହାର କର୍ଣ୍ଣ ଦ୍ଵୟ ୭.୦୭ ମିଟର ହେବ ।
- ପ୍ରଥମେ ବର୍ଗାକାର କ୍ଷେତ୍ରର ପରିସୀମାରେ ଥିବା ଶସ୍ୟକୁ କାଟନ୍ତୁ ଏବଂ ଏହି କଟା ଶସ୍ୟର ୫୦% ଫସଲ କଟା ପରୀକ୍ଷାରେ ମିଶାନ୍ତୁ ପରେ ୨୫ ବର୍ଗ ମିଟର ମଧ୍ୟରେ ଥିବା ଫସଲକୁ କାଟନ୍ତୁ ପ୍ରଥମେ ମାଣ୍ଡିଆ ଖେତକୁ କାଟି ଓଜନ କରନ୍ତୁ ଏବଂ ପରେ ନଡ଼ାକୁ ଓଜନ କରନ୍ତୁ ।
- କଟା ଯାଇଥିବା ମାଣ୍ଡିଆ ଖେତକୁ ଏକ ପଲିଥିନ ଚାଦର ଉପରେ ୩ ରୁ ୪ ଦିନ ଟାଣ ଖରାରେ ଶୁଖାନ୍ତୁ ଏବଂ ପରେ ଖେତରୁ ଶସ୍ୟ ଦାନା ଅମଳ କରନ୍ତୁ ପୁନର୍ବାର ଏହି ଶସ୍ୟ ଦାନାକୁ ପଲିଥିନ ଚାଦର ଉପରେ ପୁଣି ୪ ରୁ ୫ ଦିନ ଟାଣ ଖରାରେ ଶୁଖାଇ ପୁଣି ଓଜନ କରନ୍ତୁ ।
- ଏହି ୨୫ ବର୍ଗ ମିଟରର ଶୁଖିଲା ଦାନାର ଓଜନ ଯେତିକି କି.ଗ୍ରା. ହେବ ସେଥିରେ ୪ ଗୁଣନ କଲେ ହେକ୍ଟର ପିଛା ଅମଳ ଆକଳନ କରି ହେବ ।

